

**GE 25**



**A200052**

**GE 30**



**200057**

**DEUTSCH**

**Inhaltsverzeichnis**

**1. Sicherheit..... 2**  
1.1 Symbolerklärung ..... 2  
1.2 Sicherheitshinweise..... 3  
1.3 Bestimmungsgemäße Verwendung..... 7

**2. Allgemeines ..... 8**  
2.1 Haftung und Gewährleistung ..... 8  
2.2 Urheberschutz ..... 8  
2.3 Konformitätserklärung ..... 8

**3. Transport, Verpackung und Lagerung ..... 9**  
3.1 Transportinspektion ..... 9  
3.2 Verpackung ..... 9  
3.3 Lagerung ..... 9

**4. Technische Daten..... 10**  
4.1 Baugruppenübersicht ..... 10  
4.2 Technische Angaben..... 11

**5. Installation und Bedienung ..... 12**  
5.1 Installation ..... 12  
5.2 Bedienung ..... 13

**6. Reinigung und Entkalkung ..... 16**

**7. Entsorgung ..... 18**

Bartscher GmbH  
Franz-Kleine-Str. 28  
33154 Salzkotten  
Germany

Tel.: +49 (0) 5258 971-0  
Fax: +49 (0) 5258 971-120

**Service-Hotline: 0180 5 971 197**  
(14ct/Min. aus dem deutschen Festnetz)



## **Die Gebrauchsanleitung vor Inbetriebnahme lesen und griffbereit am Gerät aufbewahren!**

Diese Gebrauchsanleitung beschreibt die Installation, Bedienung und Wartung des Gerätes und dient als wichtige Informationsquelle und Nachschlagewerk.

Die Kenntnis aller in ihr enthaltenen Sicherheitshinweise und Handlungsanweisungen schafft die Voraussetzung für das sichere und sachgerechte Arbeiten mit dem Gerät.

Darüber hinaus sind die für den Einsatzbereich des Gerätes geltenden örtlichen Unfallverhütungsvorschriften und allgemeinen Sicherheitsbestimmungen einzuhalten.

Die Gebrauchsanleitung ist Produktbestandteil und in unmittelbarer Nähe des Gerätes für das Installations-, Bedienungs-, Wartungs- und Reinigungspersonal jederzeit zugänglich aufzubewahren.

Wenn das Gerät an eine dritte Person weitergegeben wird, muss die Gebrauchsanleitung mit ausgehändigt werden.

## **1. Sicherheit**

Das Gerät ist nach den derzeit gültigen Regeln der Technik gebaut. Es können jedoch von diesem Gerät Gefahren ausgehen, wenn es unsachgemäß oder nicht bestimmungsgemäß verwendet wird.

Alle Personen, die das Gerät benutzen, müssen sich an die Angaben in der Gebrauchsanleitung halten und die Sicherheitshinweise beachten.

### **1.1 Symbolerklärung**

Wichtige sicherheits- und gerätetechnische Hinweise sind in dieser Gebrauchsanleitung durch Symbole gekennzeichnet. Die Hinweise sind unbedingt zu befolgen, um Unfälle, Personen- und Sachschäden zu vermeiden.



**GEFAHR!**

**Dieses Symbol macht auf unmittelbar drohende Gefahr aufmerksam, die zu schweren Körperverletzungen oder zum Tod führt.**



**WARNUNG!**

**Dieses Symbol kennzeichnet gefährliche Situationen, die zu schweren Körperverletzungen oder zum Tod führen können.**



### HEISSE OBERFLÄCHE!

Dieses Symbol macht auf die heiße Oberfläche des Gerätes während des Betriebes aufmerksam. Bei Nichtbeachten besteht Verbrennungsgefahr!



### HEISSER DAMPF!

Dieses Symbol macht auf den aufsteigenden oder austretenden Dampf während des Betriebes und beim Öffnen des Gerätes aufmerksam. Bei Nichtbeachten besteht Verbrühungsgefahr!



### VORSICHT!

Dieses Symbol kennzeichnet möglicherweise gefährliche Situationen, die zu leichten Verletzungen führen oder Beschädigung, Fehlfunktionen und/oder Ausfall des Gerätes zur Folge haben können.



### HINWEIS!

Dieses Symbol hebt Tipps und Informationen hervor, die für eine effiziente und störungsfreie Bedienung des Gerätes zu beachten sind.

## 1.2 Sicherheitshinweise

- Dieses Gerät kann von **Kindern ab 8 Jahren** sowie von Personen mit reduzierten physischen, sensorischen oder geistigen Fähigkeiten oder Mangel an Erfahrung und/ oder Wissen nur dann benutzt werden, wenn sie beaufsichtigt oder bezüglich des sicheren Gebrauchs des Gerätes unterwiesen wurden und die daraus resultierenden Gefahren verstanden haben. **Kinder** dürfen nicht mit dem Gerät spielen. Reinigung und **Benutzerwartung** dürfen **nicht durch Kinder** durchgeführt werden, es sei denn, sie sind älter als 8 Jahre und werden beaufsichtigt. Halten Sie **Kinder jünger als 8 Jahre** vom Gerät und der Anschlussleitung fern.
- Lassen Sie das Gerät während des Betriebes **niemals** unbeaufsichtigt.
- Das Gerät nur in geschlossenen Räumen betreiben.

- Das Gerät darf nur in technisch einwandfreiem und betriebs-sicherem Zustand betrieben werden. Sollten Funktionsstörungen auftreten, trennen Sie das Gerät von der Stromversorgung (Netzstecker ziehen!) und benachrichtigen Sie den Kundendienst.
- Halten Sie Verpackungsmaterialien wie Plastikbeutel und Styroporteile außerhalb der Reichweite von Kindern.  
**Erstickungsgefahr!**
- Wartungs- und Reparaturarbeiten dürfen nur von qualifizierten Fachleuten unter Verwendung von Original-Ersatz- und Zubehörteilen ausgeführt werden. **Versuchen Sie niemals, selber an dem Gerät Reparaturen durchzuführen!**
- Keine Zubehör- und Ersatzteile verwenden, die nicht vom Hersteller empfohlen wurden. Diese könnten eine Gefahr für den Benutzer darstellen oder Schäden am Gerät verursachen und zu Personenschäden führen, zudem erlischt die Gewährleistung.
- Zur Vermeidung von Gefährdungen und zur Sicherung der optimalen Leistung dürfen am Gerät weder Veränderungen noch Umbauten vorgenommen werden, die durch den Hersteller nicht ausdrücklich genehmigt worden sind.



## **GEFAHR durch elektrischen Strom!**

Zur Vermeidung der Gefahr die aufgeführten Sicherheitshinweise befolgen:

- Achten Sie darauf, dass das Netzkabel nicht mit Wärmequellen bzw. scharfen Kanten in Berührung kommt. Netzkabel nicht vom Tisch oder von der Theke herunter hängen lassen. Netzkabel so verlegen, dass niemand auf das Netzkabel treten oder darüber stolpern kann.
- Das Netzkabel nicht knicken, quetschen, verknoten, immer vollständig abwickeln. Stellen Sie niemals das Gerät oder andere Gegenstände auf das Netzkabel.

- Das Netzkabel nicht abdecken, von Arbeitsbereichen fernhalten.
- Überprüfen Sie das Netzkabel regelmäßig auf Beschädigungen. Benutzen Sie das Gerät nicht, wenn das Netzkabel beschädigt ist. Wenn dieses Schäden aufweist, muss es durch den Kundendienst oder einen qualifizierten Elektriker ausgetauscht werden, um Gefährdungen zu vermeiden.
- Ziehen Sie die Anschlussleitung immer am Netzstecker aus der Steckdose, nicht am Netzkabel selbst.
- Tragen, heben oder bewegen Sie das Gerät niemals am Netzkabel.
- Öffnen Sie auf keinen Fall das Gehäuse des Gerätes. Werden Spannung führende Anschlüsse berührt und der elektrische und mechanische Aufbau verändert, **besteht Stromschlaggefahr**.
- Keine ätzenden Reinigungsmittel verwenden und darauf achten, dass kein Wasser in das Gerät eindringt.
- Nehmen Sie das Gerät **nicht** mit feuchten Händen oder auf nassem Boden stehend in Betrieb.
- Ziehen Sie den Netzstecker aus der Steckdose,
  - wenn Sie das Gerät nicht benutzen,
  - wenn während des Betriebes eine Störung auftritt,
  - bevor Sie das Gerät reinigen.



## **HEISSE OBERFLÄCHE! Verbrennungsgefahr!**

Zur Vermeidung der Gefahr die aufgeführten Sicherheitshinweise befolgen:

- Während des Betriebes wird die Oberfläche des Gerätes sehr heiß! Um Verbrennungen der Finger und Hände zu vermeiden, berühren Sie die heiße Oberfläche des Gerätes nicht! Fassen Sie das Gerät während der Bedienung nur an den dafür vorgesehenen Griffen und Bedienelementen an. Verwenden Sie Topflappen oder Schutzhandschuhe.
- Auch nach dem Ausschalten ist die Oberfläche des Gerätes und der Flüssigkeiten im Topf noch längere Zeit heiß, lassen Sie das Gerät und die Flüssigkeit im Topf vollständig abkühlen, bevor Sie das Gerät reinigen oder an einen anderen Platz versetzen.



## **HEISSER DAMPF! Verbrühungsgefahr durch heißen Dampf sowie heiße Flüssigkeiten!**

Zur Vermeidung der Gefahr die aufgeführten Sicherheitshinweise befolgen:

- Maximale Füllmenge genau einhalten! Bei Überfüllung des Topfes kann es zum Überkochen oder Überschwappen der Flüssigkeit kommen und Verbrühungen verursachen!
- Während des Betriebes niemals den Deckel abnehmen! Aufsteigender heißer Dampf kann Hände, Arme und Gesicht verbrühen!

### 1.3 Bestimmungsgemäße Verwendung

Die Betriebssicherheit des Gerätes ist nur bei bestimmungsgemäßer Verwendung entsprechend der Angaben in der Gebrauchsanleitung gewährleistet.

Alle technischen Eingriffe, auch die Montage und die Instandhaltung sind ausschließlich von qualifiziertem Kundendienst vorzunehmen.

Dieses Gerät kann im Haushalt und ähnlichen Bereichen verwendet werden, wie beispielsweise:

- in Betriebsküchen in Läden, Büros und anderen ähnlichen Arbeitsumgebungen;
- in landwirtschaftlichen Betrieben;
- von Kunden in Hotels, Motels und weiteren ähnlichen Wohnumgebungen;
- in Frühstückspensionen.

Der **Glühweintopf / Einkochtopf** ist **nur** zum **Aufwärmen und Warmhalten** von trinkbaren Flüssigkeiten wie Glühwein, Jagertee, zur **Heißwasserzubereitung** und zum **Einkochen** bestimmt.

Der **Glühweintopf / Einkochtopf** darf **nicht** verwendet werden für:

- das Kochen von Speisen;
- das Aufwärmen und Erhitzen entzündlicher, gesundheitsschädlicher, sich leicht verflüchtiger oder ähnlicher Flüssigkeiten oder Stoffe.



#### **VORSICHT!**

**Jede über die bestimmungsgemäße Verwendung hinausgehende und/oder andersartige Verwendung des Gerätes ist untersagt und gilt als nicht bestimmungsgemäß.**

**Ansprüche jeglicher Art gegen den Hersteller und/oder seine Bevollmächtigten wegen Schäden aus nicht bestimmungsgemäßer Verwendung des Gerätes sind ausgeschlossen.**

**Für alle Schäden bei nicht bestimmungsgemäßer Verwendung haftet allein der Betreiber.**



## 2. Allgemeines

### 2.1 Haftung und Gewährleistung

Alle Angaben und Hinweise in dieser Gebrauchsanleitung wurden unter Berücksichtigung der geltenden Vorschriften, des aktuellen ingenieurtechnischen Entwicklungsstandes sowie unserer langjährigen Erkenntnisse und Erfahrungen zusammengestellt.

Die Übersetzungen der Gebrauchsanleitung wurden ebenfalls nach bestem Wissen erstellt. Eine Haftung für Übersetzungsfehler können wir jedoch nicht übernehmen. Maßgebend ist die beiliegende deutsche Version dieser Gebrauchsanleitung.

Der tatsächliche Lieferumfang kann bei Sonderausführungen, der Inanspruchnahme zusätzlicher Bestelloptionen oder auf Grund neuester technischer Änderungen u. U. von den hier beschriebenen Erläuterungen und zeichnerischen Darstellungen abweichen.



**VORSICHT!**

**Diese Gebrauchsanleitung ist vor Beginn aller Arbeiten am und mit dem Gerät, insbesondere vor der Inbetriebnahme, sorgfältig durchzulesen!**

Der Hersteller übernimmt **keine Haftung** für Schäden und Störungen bei:

- Nichtbeachtung der Anweisungen zur Bedienung und Reinigung;
- nicht bestimmungsgemäßer Verwendung;
- technischen Änderungen durch den Benutzer;
- Verwendung nicht zugelassener Ersatzteile.

Technische Änderungen am Produkt im Rahmen der Verbesserung der Gebrauchseigenschaften und der Weiterentwicklung behalten wir uns vor.

### 2.2 Urheberschutz

Die Gebrauchsanleitung und die in ihr enthaltenen Texte, Zeichnungen, Bilder und sonstigen Darstellungen sind urheberrechtlich geschützt. Vervielfältigungen in jeglicher Art und Form – auch auszugsweise – sowie die Verwertung und/oder Mitteilung des Inhaltes sind ohne schriftliche Freigabeerklärung des Herstellers nicht gestattet. Zuwiderhandlungen verpflichten zu Schadensersatz. Weitere Ansprüche bleiben vorbehalten.



**HINWEIS!**

**Die grafischen Darstellungen in dieser Anleitung können unter Umständen leicht von der tatsächlichen Ausführung des Gerätes abweichen.**

### 2.3 Konformitätserklärung



Das Gerät entspricht den aktuellen Normen und Richtlinien der EU. Dies bescheinigen wir in der EG-Konformitätserklärung. Bei Bedarf senden wir Ihnen gern die entsprechende Konformitätserklärung zu.

## 3. Transport, Verpackung und Lagerung

### 3.1 Transportinspektion

Lieferung bei Erhalt unverzüglich auf Vollständigkeit und Transportschäden prüfen. Bei äußerlich erkennbarem Transportschaden Lieferung nicht oder nur unter Vorbehalt entgegen nehmen.

Schadensumfang auf Transportunterlagen/Lieferschein des Transporteurs vermerken. Reklamation einleiten.

Verdeckte Mängel sofort nach Erkennen reklamieren, da Schadensersatzansprüche nur innerhalb der geltenden Reklamationsfristen geltend gemacht werden können.

### 3.2 Verpackung

Werfen Sie den Umkarton Ihres Geräts nicht weg. Sie benötigen ihn eventuell zur Aufbewahrung, beim Umzug oder wenn Sie das Gerät bei eventuellen Schäden an unsere Service-Stelle senden müssen. Entfernen Sie vor der Inbetriebnahme das äußere und innere Verpackungsmaterial vollständig vom Gerät.



**Falls Sie die Verpackung entsorgen möchten, beachten Sie die in Ihrem Land geltenden Vorschriften. Führen Sie wieder verwertbare Verpackungsmaterialien dem Recycling zu.**

Bitte prüfen Sie, ob das Gerät und das Zubehör vollständig sind. Falls irgendwelche Teile fehlen sollten, nehmen Sie bitte mit unserem Kundenservice Kontakt auf.

### 3.3 Lagerung

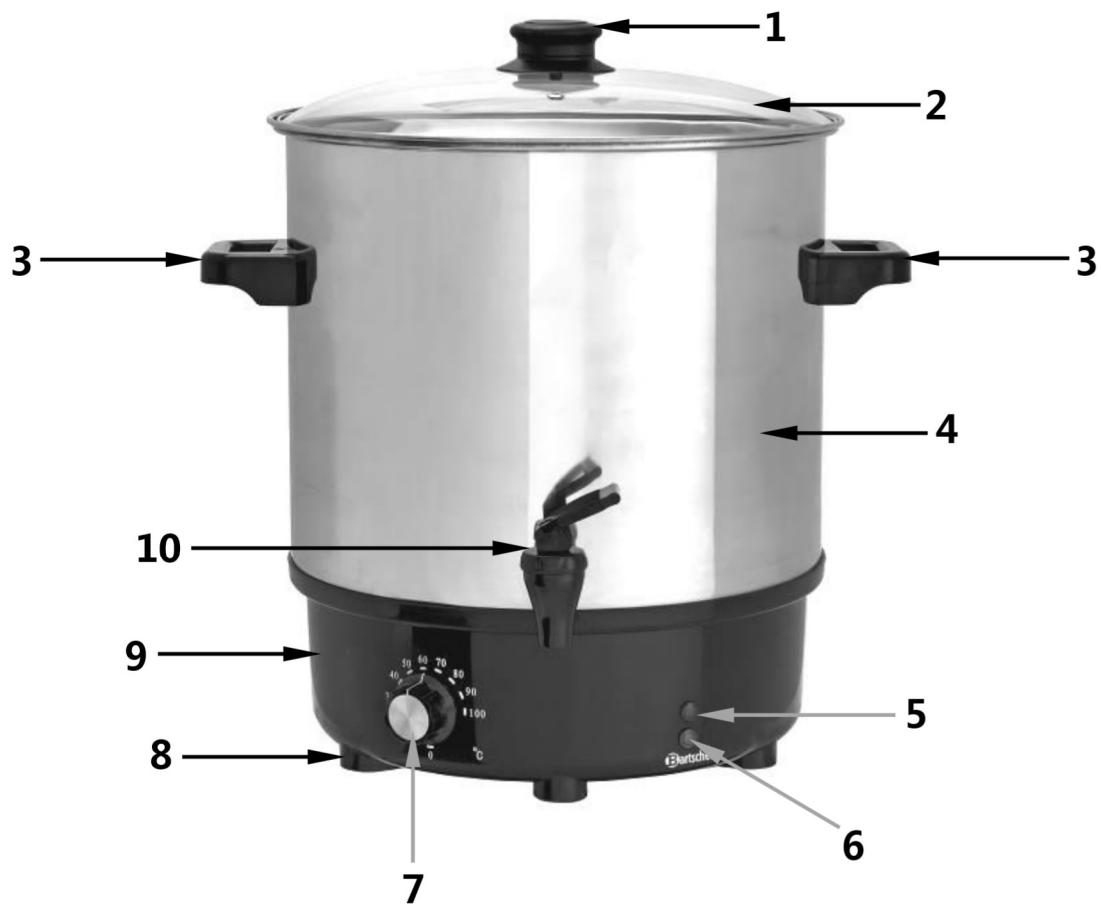
Packstücke bis zur Installation verschlossen und unter Beachtung der außen angebrachten Aufstell- und Lagermarkierung aufbewahren.

Packstücke nur unter folgenden Bedingungen lagern:

- nicht im Freien aufbewahren,
- trocken und staubfrei aufbewahren,
- keinen aggressiven Medien aussetzen,
- vor Sonneneinstrahlung schützen,
- mechanische Erschütterungen vermeiden,
- bei längerer Lagerung (> 3 Monate) regelmäßig allgemeinen Zustand aller Teile und der Verpackung kontrollieren, bei Erfordernis auffrischen oder erneuern.

## 4. Technische Daten

### 4.1 Baugruppenübersicht



- 1 Deckelgriff
- 2 Glasdeckel
- 3 Behältergriff
- 4 Behälter
- 5 Rote Netz-Kontrolllampe
- 6 Grüne Aufheiz-Kontrolllampe
- 7 Temperaturregler
- 8 Stellfüße
- 9 Geräteunterteil
- 10 Ablasshahn

## Zubehör



**Rost, Ø 320 mm**  
(im Lieferumfang enthalten)



**Warmhaltedeckel für Tassen**  
(nicht im Lieferumfang enthalten)

geeignet für ca. 10 – 15 Tassen  
Material: Edelstahl  
Ø 400 mm, Randhöhe: 39 mm  
Gewicht: 0,76 kg

**Art.-Nr.: 200059**

## 4.2 Technische Angaben

Bezeichnung	Glühweintopf / Einkochtopf	
Model:	<b>GE 25</b>	<b>GE 30</b>
Art.-Nr.:	<b>A200052</b>	<b>200057</b>
Material:	Behälter: Edelstahl; Deckel: Glas; Unterteil, Griffe, Ablasshahn: Kunststoff	
Anschlusswert:	2,0 kW / 230 V 50/60 Hz	
Temperaturregelung:	30 °C - 100 °C	
Abmessungen:	Ø 450 mm, Höhe 470 mm	Ø 450 mm, Höhe 520 mm
Inhalt:	25 Liter	30 Liter
Gewicht:	6,1 kg	5,47 kg

Technische Änderungen vorbehalten!

## 5. Installation und Bedienung

### 5.1 Installation

#### Aufstellen

- Packen Sie das Gerät aus, entfernen und entsorgen Sie umweltgerecht sämtliches Verpackungsmaterial.



**VORSICHT!**

**Entfernen Sie niemals das Typenschild und Warnhinweise vom Gerät.**

- Stellen Sie das Gerät auf eine feste, trockene, ebene, wasserresistente und hitzebeständige Fläche.
- Stellen Sie das Gerät **niemals** auf einen brennbaren Untergrund.
- Stellen Sie das Gerät **niemals** auf die Tischkante, es könnte kippen oder herunterfallen.
- Stellen Sie das Gerät **niemals** in nasser oder feuchter Umgebung auf.
- Betreiben Sie das Gerät **niemals** unter Hängeschränken, Regalen, diese könnten durch den heißen Dampf beschädigt werden.
- Gerät so aufstellen, dass der Netzstecker zugänglich ist, damit das Gerät bei Bedarf schnell vom Netz getrennt werden kann.

#### Anschließen



**GEFAHR! Gefahr durch elektrischen Strom!**

**Gerät kann bei unsachgemäßer Installation Verletzungen verursachen!**

**Vor Installation Daten des örtlichen Stromnetzes mit technischen Angaben des Gerätes vergleichen (siehe Typenschild). Gerät nur bei Übereinstimmung anschließen!  
Das Gerät darf nur an ordnungsgemäß installierten Einzelsteckdosen mit Schutzkontakt betrieben werden.**

- Der Steckdosenstromkreis muss mit 16A abgesichert sein. Anschluss nur direkt an eine Wandsteckdose; Verteiler oder Mehrfachsteckdosen dürfen nicht verwendet werden.

## 5.2 Bedienung

- Aus hygienischen Gründen sollte das Gerät vor dem ersten Gebrauch mit ca. 6 Liter Wasser auf höchster Temperatureinstellung ca. 5 Minuten ausgekocht werden. Das Wasser anschließend aus dem Behälter ablassen.
- Nach dem Auskochen mit klarem Wasser nachspülen und Wasser wieder ablassen.
- Reinigen Sie den Glasdeckel gründlich mit warmem Wasser und einem milden Reinigungsmittel. Spülen Sie den Glasdeckel mit klarem Wasser und trocknen Sie ihn anschließend gründlich mit einem weichen Tuch ab.
- Temperaturregler auf die „0“ Position einstellen.



### **VORSICHT!**

**Wichtig ist, dass sich vor dem Einschalten des Gerätes trinkbare Flüssigkeit im Behälter befindet. Es dürfen keine nicht trinkbaren Flüssigkeiten wie Säuren, Laugen, Öle, Nitrate usw. in den Glühweintopf eingefüllt werden!**

- Gewünschte trinkbare Flüssigkeit in den Glühweintopf / Einkochtopf füllen. Mindestfüllmenge: 5 Liter.



### **VORSICHT!**

**Das Gerät niemals ohne Flüssigkeit betreiben!**

- Netzstecker in eine Steckdose stecken (die rote Netz-Kontrolllampe leuchtet auf).



### **GEFAHR! Gefahr durch elektrischen Strom!**

**Es muss gewährleistet sein, dass während des Betriebes keine Flüssigkeit überschwappen kann und somit einen Kurzschluss in der Regelelektronik auslöst.**

**Personenschäden können die Folge sein.**

**Achten Sie auf die Markierungen im Inneren des Behälters.**

- Legen Sie vor der Inbetriebnahme den Glasdeckel auf, um Temperaturverlust im Behälter zu vermeiden.



**HEISSER DAMPF! Verbrühungsgefahr!**  
**Bei Abnahme des Deckels besteht Verbrühungsgefahr durch austretenden Dampf und Kondenswasser!**  
**Seien Sie beim Abnehmen des Deckels sehr vorsichtig!**

- Mit dem Temperaturregler kann stufenlos eine Temperatur von ca. 30 °C - 100 °C eingestellt werden.
- Temperaturregler im Uhrzeigersinn auf die gewünschte Temperatur drehen (die grüne Aufheiz-Kontrolllampe leuchtet auf). Beim Erreichen der eingestellten Temperatur schaltet sich diese Kontrolllampe aus.



### **HINWEIS!**

**Die Wärme wird durch eine Heizspirale im Bodenbereich des Gerätes erzeugt. Hier befindet sich auch die elektrische Temperaturregelung mit Temperaturfühler. Die Temperaturregelung erfolgt mit dem Thermostatschalter.**



### **HINWEIS!**

**Die Aufheizzeit ist abhängig von der Flüssigkeit und der Menge. Bei Erreichen der gewünschten Flüssigkeitstemperatur schaltet der Thermostat automatisch ab. Bei einer weiteren Absenkung der Flüssigkeitstemperatur schaltet der Thermostat wieder ein und hält somit über einen längeren Zeitraum die Flüssigkeit auf der eingestellten Temperatur.**

- Zum Ablassen von Flüssigkeit den Ablasshahn nach vorn ziehen und halten, bis die Tasse bzw. der Behälter voll ist. Nach Beendigung des Zapfvorgangs den Ablasshahn loslassen, er schließt automatisch. Zum stetigen Ausgießen den Ablasshahn zum Feststellen nieder drücken.
- Systembedingt bleibt eine Restmenge von etwas über einem Liter Flüssigkeit in dem Behälter. Diese Menge kann etwas reduziert werden, wenn man den Behälter zum Entleeren vorsichtig nach vorn kippt.



**HEISSE OBERFLÄCHE! Verbrennungsgefahr!**  
**Während des Betriebes des Gerätes wird die Oberfläche des Behälters entsprechend der eingestellten Temperatur erwärmt! Heiße Oberfläche nicht berühren!**

- Wenn das Gerät nicht benutzt wird, Temperaturregler ganz bis zum Anschlag nach links drehen, Netzstecker aus der Steckdose ziehen, das Gerät abkühlen lassen und die Flüssigkeit ablaufen lassen.

## Einkochen

- Das Gerät kann auch zum Einkochen von Lebensmitteln in Einkochgläsern genutzt werden.
- Benutzen Sie für das Einsetzen der Einkochgläser in den Behälter den mitgelieferten Rost. Dieser dient der besseren Zirkulation des Kochwassers unter und zwischen den Gläsern und dadurch deren schnelleren Erhitzung.
- Nach dem Einsatz der Einkochgläser füllen Sie so viel Wasser ein, bis diese zu ca. 3/4 im Wasser stehen.
- Schließen Sie das Gerät an eine geeignete Einzelsteckdose an.
- Stellen Sie die Einkochtemperatur ein. Entnehmen Sie die Einkochtemperatur sowie die Einkochzeit einem Kochbuch oder Anweisungen der speziellen Rezepte.



### HINWEIS!

**Beachten Sie, dass die Aufheizzeit nicht zur Einkochzeit gehört. Die Einkochzeit beginnt, wenn die grüne Aufheiz-Kontrolllampe das erste Mal ausschaltet.**

- Trennen Sie das Gerät nach dem Einkochvorgang von der Steckdose (Netzstecker ziehen!).
- Nehmen Sie die Einkochgläser aus dem Einkochtopf. Benutzen Sie einen Glasheber oder Topflappen, um Verbrennungen der Hände zu vermeiden.
- Lassen Sie das Wasser im Gerät abkühlen und entleeren Sie dann den Einkochtopf.

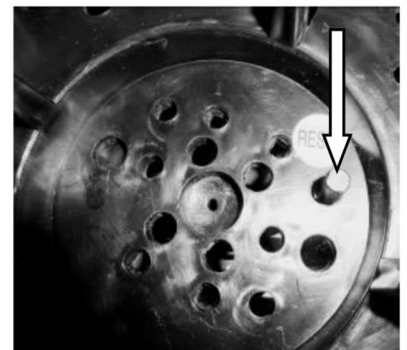


### VORSICHT!

Das Gerät ist mit einem **Überhitzungsschutz** ausgestattet. Sollte das Gerät einmal leer kochen, löst der Überhitzungsschutz aus. Trennen Sie das Gerät von der Steckdose (Netzstecker ziehen!) und lassen es einige Zeit (mindestens 30 Minuten) abkühlen.

Die Flüssigkeit aus dem Behälter ablassen.

Drücken Sie dann den **RESET**-Knopf am Boden des Gerätes. Das Gerät ist wieder betriebsbereit. Falls das Gerät dann nicht arbeitet, benachrichtigen Sie den Kundendienst.





## 6. Reinigung und Entkalkung



### **WARNUNG!**

**Vor der Reinigung das Gerät von der Stromversorgung trennen (Netzstecker ziehen!). Das Gerät abkühlen lassen.**

**Verwenden Sie zur Reinigung des Gerätes keinen Druckwasserstrahl.**

**Achten Sie darauf, dass kein Wasser in das Gerät eindringt.**

- Reinigen Sie das Gerät regelmäßig.
- Reinigen Sie die Geräteoberfläche mit einem feuchten Tuch. Mildes Reinigungsmittel kann bei stärkeren Verunreinigungen benutzt werden. Verwenden Sie **niemals** aggressive Reinigungsmittel oder Sprays.
- Waschen Sie den Behälter von innen gründlich aus, spülen Sie mit klarem Wasser nach.
- Verwenden Sie ausschließlich ein weiches Tuch und benutzen Sie **niemals** irgendeine Art von groben Reinigern, welche das Gerät zerkratzen könnte.
- Zur Reinigung keine Stahlwolle verwenden. Teile können sich von der Stahlwolle lösen, im Ablasshahn ablagern und zur Beschädigung der Dichtflächen führen.
- Bei täglicher Benutzung muss der komplette Hahnmechanismus jede Woche gereinigt werden, bei seltenerem Gebrauch weniger oft. Hahndeckel zur Reinigung losschrauben, Silikon-Sitzkegel ausbauen und die einzelnen Teile in warmen Wasser mit mildem Reinigungsmittel reinigen. Inneres des Ablasshahns und der Verbindung mit dem Behälter mit einer kleinen Flaschenbürste reinigen.



### **VORSICHT!**

**Die Bürste niemals in den zusammengebauten Ablasshahn schieben, da sie den Sitzkegel durchstechen würde.**

- Verwenden Sie zum Reinigen **niemals** entzündbare Reinigungsmittel (Spiritus etc.), weil bei der Wiedereinbetriebnahme erhöhte Brand- oder Explosionsgefahr besteht.

- Bei kalkhaltigem Wasser setzt sich im Behälter und insbesondere auf dem Boden des Behälters eine Kalkschicht an, welche die Heizleistung des Gerätes beeinflussen kann. Diese kann man leicht entfernen, indem man dem Wasser zum Reinigen etwas Essig oder handelsübliches Entkalkungsmittel beifügt und diese Lösung kurz aufkochen lässt.
- Spülen Sie nach dem Entkalken den Behälter gut mit klarem Wasser aus.
- Nach der Reinigung sollten Sie ein weiches, trockenes Tuch zum Trocknen und Polieren der Oberfläche einsetzen.



## **VORSICHT!**

**Reklamationen werden nicht anerkannt, wenn das Gerät nicht – wie in der Bedienungsanleitung beschrieben – regelmäßig entkalkt wird.  
Derartige Reklamationen sind kein Gewährleistungsfall!**

## **Gerät aufbewahren**

- Wenn das Gerät längere Zeit nicht genutzt wird, reinigen Sie es gründlich wie beschrieben und bewahren es an einem trockenen, sauberen, frostsicheren, sonnengeschützten und für Kinder unzugänglichen Platz auf. Stellen Sie keine schweren Gegenstände auf das Gerät.

## 7. Entsorgung

### Altgeräte

Das ausgediente Gerät ist am Ende seiner Lebensdauer entsprechend den nationalen Bestimmungen zu entsorgen. Es empfiehlt sich, mit einer auf Entsorgung spezialisierten Firma Kontakt aufzunehmen, oder sich mit der Entsorgungsabteilung Ihrer Kommune in Verbindung zu setzen.



### **WARNUNG!**

**Damit der Missbrauch und die damit verbundenen Gefahren ausgeschlossen sind, machen Sie Ihr Altgerät vor der Entsorgung unbrauchbar. Dazu Gerät von der Netzversorgung trennen und das Netzanschlusskabel vom Gerät entfernen.**



### **VORSICHT!**



**Für die Entsorgung des Gerätes beachten Sie die in Ihrem Land und in Ihrer Kommune geltenden Vorschriften.**

Bartscher GmbH  
Franz-Kleine-Str. 28  
33154 Salzkotten  
Germany

Tel.: +49 (0) 5258 971-0

Fax: +49 (0) 5258 971-120

**Service-Hotline: 0180 5 971 197**

(14ct/Min. aus dem deutschen Festnetz)